



АДМИНИСТРАЦИЯ ГОРОДА ПЕРМИ  
ДЕПАРТАМЕНТ ЗЕМЕЛЬНЫХ ОТНОШЕНИЙ

РЕШЕНИЕ

о размещении объектов № 21-01-44-1633 от 01 ДЕК 2021

г. Пермь, ул. Сибирская, 15

Департамент земельных отношений администрации города Перми в соответствии с пунктом 3 статьи 39.36 Земельного кодекса Российской Федерации, Положением о порядке и условиях размещения объектов на землях или земельных участках, находящихся в государственной или муниципальной собственности, на территории Пермского края без предоставления земельных участков и установления сервитутов, публичного сервитута, утвержденным постановлением Правительства Пермского края от 22 июля 2015 г. № 478-п, хаявлением от 22 ноября 2021г № 21-01-06-16211

**разрешает** ОАО «МРСК Урала» (ИНН 6671163413, ОГРН 1056604000970, место нахождения: 620026, Свердловская область, г.Екатеринбург, ул. Мамина-Сибиряка, д. 140)

**размещение объекта:** линии электропередачи классом напряжения до 35 кВ, а также связанные с ними трансформаторные подстанции, распределительные пункты и иное предназначенное для осуществления передачи электрической энергии оборудование, для размещения которых не требуется разрешения на строительство (БКТП 6/0,4 кВ (взамен ТП-1557), КЛ 6 кВ, КЛ 0,4 кВ, оборудования учета э/э; реконструкция (переключение КЛ 0,4 кВ) для электроснабжения общеобразовательного учреждения по адресу: Пермский край, Пермь, Кировский район, ул. Юнг Прикамья, 3 (кадастровый номер земельного участка 59:01:1717061:117)).

**на землях:** на которые зарегистрировано право собственности муниципального образования г. Пермь

**на срок:** 1 год

**местоположение:** Пермский край, г. Пермь, Свердловский район, ул. Соболинская 4-я

**способ размещения объекта:** подземный, надземный

Территория, согласно схеме, расположена в зонах с особым условием использования территорий: охранный зона объектов электросетевого хозяйства, приаэродромная территория аэродрома аэропорта Большое Савино.

ОАО «МРСК Урала»:

1. Соблюдать Правила охраны электрических сетей, установленные постановлением Правительства Российской Федерации от 24 февраля 2009 г. №

160 «О порядке установления охранных зон объектов электросетевого хозяйства и особых условий использования земельных участков, расположенных в границах таких зон»;

2. Соблюдать Правила использования воздушного пространства, установленные постановлением Правительства Российской Федерации от 11 марта 2010 г. № 138 «Об утверждении Федеральных правил использования воздушного пространства Российской Федерации»;

3. В соответствии с пунктом 7(2) Положения о порядке и условиях размещения объектов на землях или земельных участках, находящихся в государственной или муниципальной собственности, на территории Пермского края без предоставления земельных участков и установления сервитутов, утвержденного постановлением Правительства Пермского края от 22 июля 2015 г. № 478-п, представить в департамент земельных отношений в течении 1 месяца с момента размещения объектов материалы контрольной геодезической съемки размещенных объектов на бумажном и электронном носителях на безвозмездной основе.

Приложение: схема предполагаемых к использованию земель или части земельного участка на 1 л. в 1 экз.

Начальник отдела предоставления  
земельных участков по работе  
с юридическими лицами



С.С.Бажина



## Схема предполагаемого использования земель или части земельного участка

### Объект:

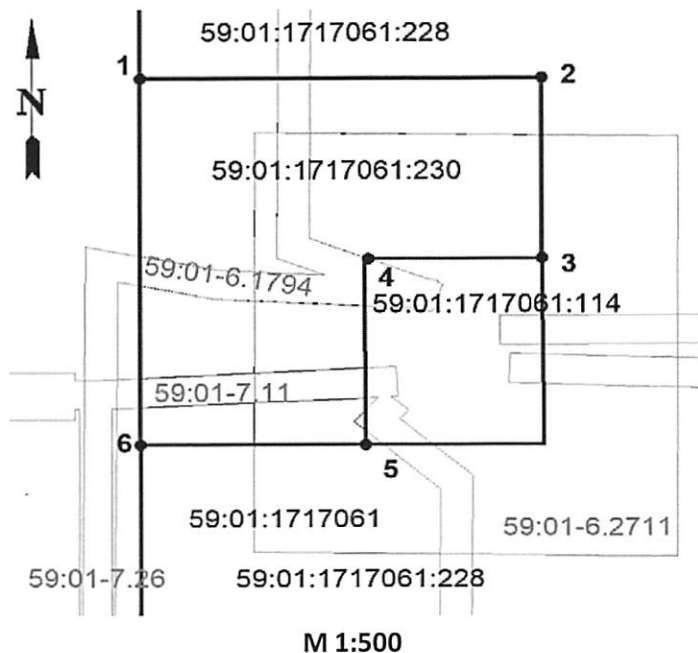
Строительство БКТП 6/0,4 кВ (взамен ТП-1557), КЛ 6 кВ, КЛ 0,4 кВ, оборудования учета э/э; Реконструкция (переключение КЛ 0,4 кВ) для электроснабжения общеобразовательного учреждения по адресу: Пермский край, г. Пермь, Кировский район, ул. Юнг Прикамья, 3 (кад. номер зем. участка 59:01:1717061:117)

**Местоположение:** Пермский край, г. Пермь, ул. Юнг Прикамья

**Площадь земель или части земельного участка:** 487 кв.м.

**Категория земель:** земли населенных пунктов

**Разрешенное использование:** Для размещения объектов дошкольного, начального, общего и среднего (полного) общего образования



Ведомость координат (МСК-59)		
Номера точек	Координаты, м	
	X	Y
1	521007,45	2219149,17
2	521007,48	2219174,16
3	520995,13	2219174,15
4	520995,07	2219163,35
5	520982,41	2219163,19
6	520982,40	2219149,18
1	521007,45	2219149,17

### Условные обозначения:

59:01:1717061:230 - номера земельных участков по сведениям ГКН

1 - границы земельных участков  
- границы испрашиваемого участка,  
обозначение и номера поворотных точек

59:01:1717061 - номер кадастрового квартала

### Описание смежных землепользователей:

1 - 3 5 - 6 59:01:1717061:228 Собственность № 59:01:1717061:228-59/088/2021-1 от 12.03.2021

3 - 5 59:01:1717061:114 № 59-59/024-59/024/201/2016-4241/1

6 - 1 земли населенных пунктов

По доверенности 59 АА 3071831 от 16.01.2020

Кожевникова Т.В.